

Récepteur TNTSAT Premiosat HD-W2 CC

Terminal de mise à niveau pour les TV AIO THS / THD - **A**



Guide d'installation et d'utilisation



modèles déposés - photos non contractuelles

Avertissements.

- La reproduction de tout ou partie de ce guide est interdite sans un accord écrit de la part d'ALDEN.
- ALDEN attire une attention particulière sur les risques encourus en cas de montage non conforme. La responsabilité d'ALDEN ne pourra être engagée en cas de montage non conforme aux règles de l'art et en particulier si l'installation est effectuée par un non-professionnel.
- Le revendeur est réputé connaître les règles de l'art et s'y conformer. Il respectera tout particulièrement les règles en matière de choix d'emplacement, de branchement électrique, de collage, de vissage.
- Le revendeur s'engage, en vendant et en installant un produit ALDEN, à informer son client du mode d'emploi et éventuellement du mode d'installation. Il lui remettra le livret **Guide d'utilisation**.
- Il attirera l'attention du client sur tous les aspects concernant la sécurité.
- Il informera le client que le produit vendu ne devra pas être détourné de l'utilisation prévue.
- En outre, il attirera l'attention du client, s'il y a lieu, sur l'obligation de respecter les lois en vigueur dans le ou les pays d'utilisation.
- **Tout produit comportant des éléments électroniques doit être protégé contre les sous-tensions (inf. à 10t Volts) et les sur-tensions (sup. à 15 Volts).**
- **Toute intervention effectuée sur le produit sans accord préalable de la part d'ALDEN entraîne la nullité de la garantie.**
- **En cas de doute, le revendeur consultera le service technique d'ALDEN au 0 820 025 525 (11cts/min)**

- | |
|---|
| <ul style="list-style-type: none">• Le vendeur ainsi que le constructeur ne peuvent en aucun cas être tenus pour responsables en cas de modifications des modes d'émission ou des puissances d'émission des satellites.• La disparition d'un satellite, de programmes, le passage d'une chaîne libre en cryptée ainsi que toute autre modification des modes de diffusion ne sont pas de la responsabilité du vendeur ou du constructeur.• Les événements inconnus du vendeur et du constructeur ne peuvent pas donner lieu à une demande d'échange, de remboursement ou d'indemnité de quelque nature qu'elle soit.• Les zones de réceptions des satellites ainsi que les valeurs d'élévation sont données à titre indicatif. |
|---|

Mise en garde.

- ALDEN décline toute responsabilité de quelque nature qu'elle soit, en particulier pour tout accident ou incident en cas de non-observation des instructions données, tant au niveau de l'installation que de l'utilisation.
- **L'ouverture des différents éléments est strictement interdite.**
- **Aucun recours en garantie ne sera possible dans ce cas.**

Consignes de sécurité.

- Ne jamais déplier l'antenne en cas de dépôt de neige ou de pluie verglaçante. Toujours vérifier qu'aucun obstacle ne viendra gêner l'ouverture et qu'il n'y a ni glace, ni neige sur l'antenne. Dégager ces éléments le cas échéant.
- Il est **OBLIGATOIRE** de replier l'antenne pour la marche du véhicule. Pour cela suivre la procédure de fermeture. Vérifier **avant de démarrer** que l'antenne soit totalement repliée.
- En cas de stationnement prolongé, il conviendra de retirer le fusible de l'alimentation du démodulateur.
- **Pour toute intervention sur le circuit électrique, ou remplacement ou branchement de la batterie, il conviendra de retirer les fusibles des circuits d'alimentation de l'antenne, du module de recherche et du démodulateur. Si le véhicule est équipé d'un panneau solaire, retirer également le fusible du régulateur de charge.**
- En cas d'absence, ne jamais laisser l'antenne dépliée.

Impératif :

- **Pour une image nette et sans 'clics', ne pas utiliser les circuits de câbles coaxiaux existants.**
- **D'une manière générale, il est indispensable d'éviter tout raccord.**
- **Il est impératif de tirer une alimentation séparée et équipée d'un fusible 5 Ampères directement depuis la batterie cellule pour alimenter le module de recherche.**
- **Il est impératif de tirer une alimentation séparée et équipée d'un fusible 3 Ampères directement depuis le boîtier fusible du porteur pour la connexion du *Plus après contact* du module de recherche.**
- **Tirer une alimentation séparée et équipée d'un fusible adapté directement depuis la batterie cellule pour alimenter le démodulateur (se référer à la notice du démodulateur pour cela).**

• **Le fait de procéder à l'installation implique l'acceptation des règles énoncées.** •

Installation

Avertissements avant installation :

- Le récepteur doit obligatoirement être fixé en **dans un milieu aéré**.
- Ne pas fixer le module à proximité d'une source de **chaleur** ou **d'humidité**.
- Ne pas laisser le module exposer en plein soleil.
- Les grilles d'aération de l'appareil ne doivent pas être obstruées.
- Ne pas utiliser des circuits coaxiaux existants ; la qualité de réception peut être fortement altérée.
- Chaque raccord entraîne une perte sur la qualité du signal de réception.
- Des câbles de nature différente peuvent également influencer sur la qualité de l'image.
- Dans tous les cas :
 - une ligne directe et sans interruption munie d'un fusible 5 A devra être tirée du module vers la batterie pour la ligne **Plus**.
 - une ligne directe et sans interruption devra être tirée du module vers la batterie pour la ligne **Moins**.
 - une ligne directe et sans interruption munie d'un fusible 3 A devra être tirée du module vers le **Plus après contact** situé sur la clé de contact ou sur le module fusible du porteur.
- Dans le cas d'utilisation d'un pré-câblage existant, s'assurer qu'il soit conforme aux 3 points ci-dessus.
- L'utilisation des câbles fournis est impérative.
- Aucun recours en garantie n'est accordé en cas de non respect de ces instructions.

Instructions de branchement d'un démodulateur CGV Premiosat HD-W2 CC sur TV AIO.



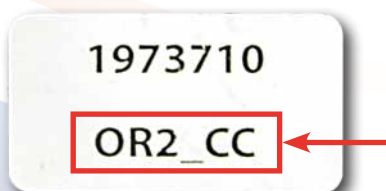
- 1 Vérifiez que vous possédez un AIO THS800 ou AIO THD, l'étiquette collée à l'arrière de ce dernier doit correspondre à ceci :



- 2 Une fois la vérification faite, effectuer les branchements dans l'ordre donné ci-dessous (voir schéma de branchement ci-après).
 - a. Déconnecter le câble coaxial (issue de l'antenne satellite) de l'entrée « IN » (repère 8) de votre TV AIO pour le reconnecter à l'entrée LNB in (repère 1) du Premiosat HD-W2 CC.
 - b. Relier la sortie HDMI Premiosat HD-W2 CC à l'entrée HDMI de l'AIO. Au préalable, il est nécessaire de déconnecter la prise HDMI issue du terminal intégré à l'AIO.
 - c. Relier l'entrée « 12V/5A » (repère 6) de votre Premiosat HD-W2 CC à la batterie avec un fusible de 5A.
 - d. Vérifier que l'entrée 12VDC (repère 7) de votre TV AIO est bien connectée à la batterie via un fusible de 5A.
 - e. Vérifier que le capteur déporté (repère 13) est bien connecté à l'entrée IR du TV AIO (repère 10).
 - f. Connecter la sécurité contact à l'entrée « contact » (repère 4) de votre Premiosat HD-W2 CC.



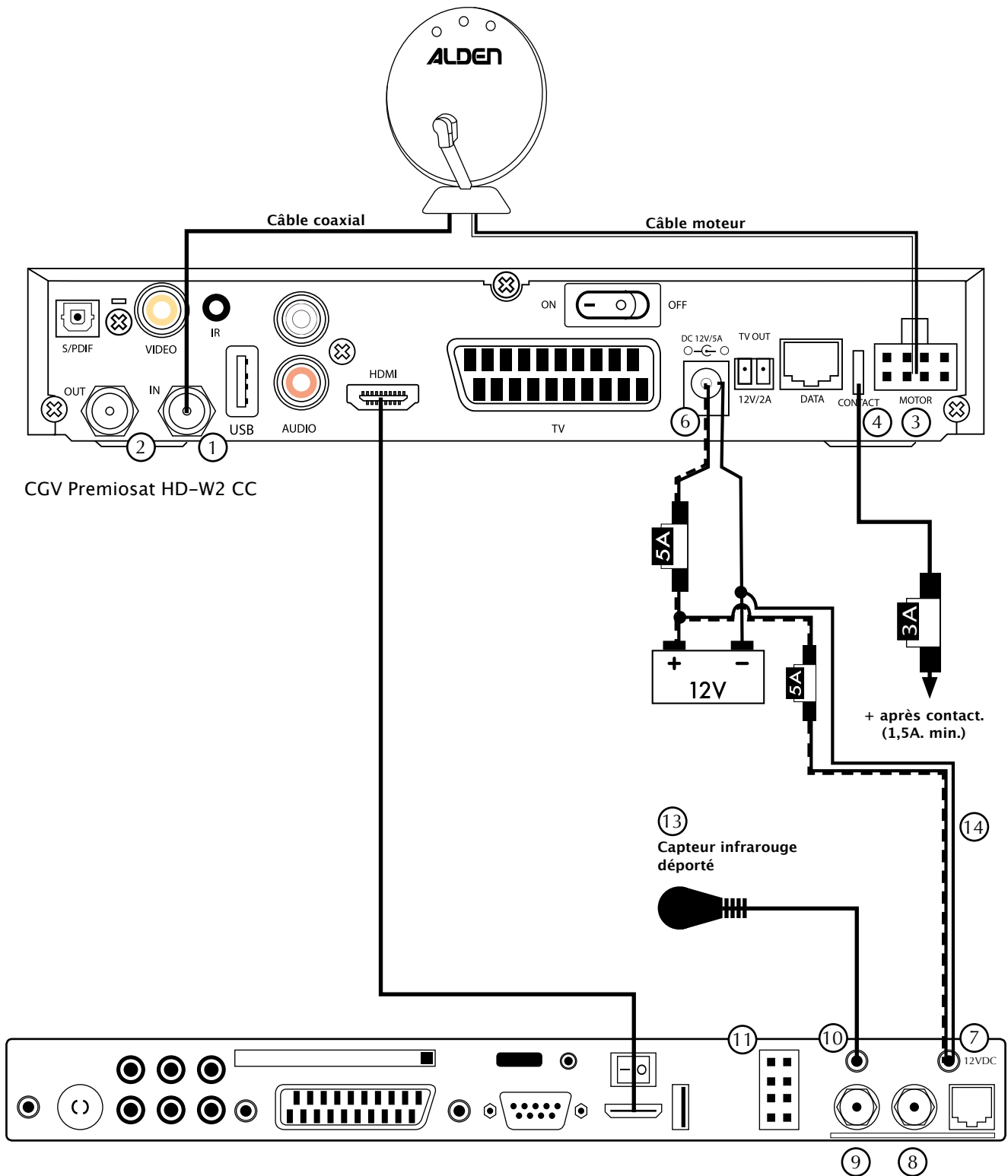
- 3 Relever le code mécanique présent à l'arrière de votre TV AIO.
Exemple :



- 4 Une fois le code mécanique relevé, configurer votre Premiosat HD-W2 CC suivant le mode opératoire décrit page 7 de ce document.
- 5 Déconnecter le câble moteur (issue de l'antenne satellite) du connecteur « Motor » (repère 11) de votre TV AIO pour le reconnecter au connecteur « Motor » (repère 3) de votre module MRA.


- 6 Une fois l'étape 5 ci-dessus réalisée, redémarrer votre Premiosat HD-W2 CC et vérifier la bonne orientation de l'antenne sur Astra 19. Quelques instants plus tard, vous devez alors avoir un programme à l'écran.


Schéma de branchement d'un démodulateur CGV Premiosat HD-W2 CC sur TV AIO.




Mise en marche.


Mettre sous tension votre terminal Premiosat HD-W2 CC en basculant l'interrupteur sur la position I.

Basculer l'interrupteur de votre TV AIO sur la position I puis appuyer sur la touche  de votre lcom pour le mettre en service.

Appuyer sur la touche  de la télécommande de votre Premiosat HD-W2 CC. L'antenne s'oriente, quelques instants plus tard, votre programme s'affiche à l'écran.

Extinction/ fermeture de l'antenne.

Appuyer sur la touche  de la télécommande de votre Premiosat HD-W2 CC et suivez les instructions affichées à l'écran.

Appuyer sur la touche  de votre lcom pour basculer en veille votre TV AIO

Basculer l'interrupteur principal en position 0 (arrêt) pour mettre votre ensemble hors tension, c'est-à-dire une consommation égale à 0W.

Configuration du type d'antenne pour CGV Premiosat HDW2.



- 1** Déconnecter le câble coaxial et le câble moteur de l'antenne.
- 2** Allumer le démodulateur ou l'AIO avec la touche Marche / Arrêt de la télécommande ou de l'I-COM.
- 3** Patienter jusqu'à l'affichage de la fenêtre «info» à l'écran.
- 4** Saisir à l'aveugle le code 200576 sur la télécommande (Rien n'apparaît à l'écran).
- 5** Le «Menu technicien» apparaît, sélectionner la ligne «Mécanique» et presser sur OK.
- 6** Appuyer sur OK pour afficher la liste des types d'antennes disponibles.
- 7** Sélectionner le type d'antenne désiré à l'aide du tableau en page 2 puis appuyer sur OK.
- 8** Appuyer ensuite sur la touche de fonction *BLEUE* afin de sauvegarder les données.
- 9** Le message «Initialisation mécanique réussie...» apparaît, appuyer sur OK. Appuyer sur EXIT pour sortir de tous les menus et placer l'appareil hors tension avec la touche Marche / Arrêt de la télécommande ou de l'I-COM.
- 10** Connecter les câbles moteur et coaxial de l'antenne.
- 11** Allumer le démodulateur ou l'AIO avec la touche Marche / Arrêt de la télécommande ou de l'I-COM.
- 12** Une fois la fenêtre «info» affichée l'antenne doit tourner et chercher le satellite.
- 13** Noter à l'arrière de l'appareil le type de mécanique programmé afin de pouvoir identifier facilement le matériel.

REMARQUE : Afin de s'assurer que la mécanique saisie correspond bien à l'antenne connectée, il est conseillé d'exécuter un cycle complet de recherche en laissant l'antenne se replier automatiquement une fois toutes les élévations effectuées. Pour se faire, déconnecter le câble coaxial et lancer une mise en marche du système.

Nom de mécanique	
OR1EE/SS	Onesat/Orbiter avec une seule pièce rouge.
OR1CC	Onesat/Orbiter avec une seule pièce rouge.
ORB2CC	Orbiter avec 2 bras rouges (4 vis fixant le capot moteur).
ORB2EE	Orbiter avec 2 bras rouges (4 vis fixant le capot moteur).
ORB2EC	Orbiter avec 2 bras rouges (4 vis fixant le capot moteur).
ORB3EC	Orbiter avec 2 bras rouges (3 vis fixant le capot moteur).
OL2_L	Onelight avec 2 pièces rouges.
OL2_R	Onelight avec 2 pièces rouges.
SKYEE	Skymatic
SKYEC	Skymatic
AS3	Autosat 3
PLANAR_L	Planar
PLANAR_R	Non commercialisé.
VANSAT_CC	Vansat
OL1_L	Onelight avec 1 pièce rouge.
OL1_R	Onelight avec 1 pièce rouge.
SKY_R	Non commercialisé.
SMALLSAT	Smallsat
SATNET75@	SatNet75
AS3@	Autosat3 Internet
EURO85	Eurobird
ORB2@80PL	Orbiter Internet 80
AS4	Antenne AS4 (60 et 80cm)
AS4-3	Antenne AS4 (60 et 80cm)
AS2	Antenne AS2 (60 et 80cm)



Directive DEEE (Union européenne et EEE uniquement).

Ce symbole indique que, conformément à la directive DEEE (2002/96/CE) et à la réglementation de votre pays, ce produit ne doit pas être jeté avec les ordures ménagères. Vous devez le déposer dans un lieu de ramassage prévu à cet effet, par exemple, un site de collecte officiel des équipements électriques et électroniques (EEE) en vue de leur recyclage ou un point d'échange de produits autorisé qui est accessible lorsque vous faites l'acquisition d'un nouveau produit du même type que l'ancien. Toute déviation par rapport à ces recommandations d'élimination de ce type de déchet peut avoir des effets négatifs sur l'environnement et la santé publique car ces produits EEE contiennent généralement des substances qui peuvent être dangereuses. Parallèlement, votre entière coopération à la bonne mise au rebut de ce produit favorisera une meilleure utilisation des ressources naturelles. Pour obtenir plus d'informations sur les points de collecte des équipements à recycler, contactez votre mairie, le service de collecte des déchets, le plan DEEE approuvé ou le service d'enlèvement des ordures ménagères.

(EEE : Norvège, Islande et Liechtenstein)