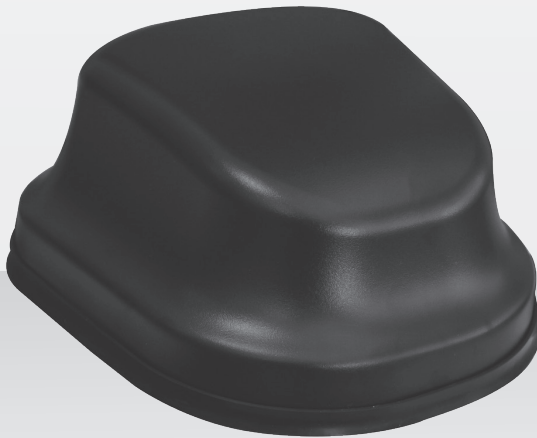


Guide d'installation - Aufbau-Anleitung - Installation guide

Antenne I-NET EVO 5G



Modèles déposés - Photos non contractuelles - Document établi sous réserve de modifications techniques
Geschütztes Modell - Technische Änderungen vorbehalten.
Register pattern • Design and specifications are subject to change without notice.

ALDEN

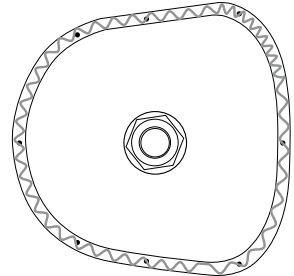
CE

Assurez-vous que l'espace autour de l'antenne est suffisant. Mesurez pour vérifier la position centrale, le cas échéant. Si l'antenne doit être placée à côté d'autres antennes ou d'un équipement monté sur le toit, s'assurer d'un dégagement d'au moins 30 cm tout autour de l'antenne afin d'éviter les problèmes d'interférence.

Cette gamme d'antennes ne nécessite pas de plan de masse conducteur pour fonctionner. Les performances varieront légèrement selon la présence ou non d'un plan de masse.

Masquez la zone du panneau autour de l'emplacement du trou pour protéger la peinture et la garniture du toit. Percez un trou de 30 mm de diamètre.

Poncer et Nettoyer la zone autour du trou en enlevant soigneusement les bavures et copeaux. Poncez toute la surface inférieure de l'antenne et l'encoller avec du Sikaflex-522 comme illustré sur le visuel ci-contre. Appliquez et appuyez moyennement l'antenne sur le toit du véhicule.

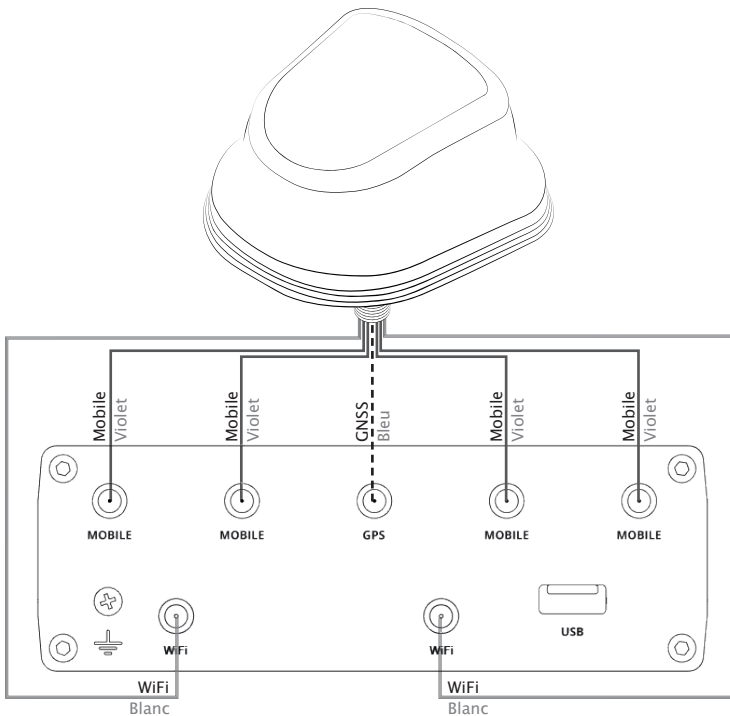


Dessous de l'antenne à encoller

BRANCHEMENT ANTENNE I-NET

Amener les 7 câbles coaxiaux jusqu'au routeur en prenant soin d'éviter de les faire passer à côté d'un câblage existant ou de toucher des composants mobiles. Les câbles ne doivent pas être acheminés devant un dispositif d'airbag.

Après avoir positionné le routeur dans un endroit facile d'accès, connecter les 7 câbles en respectant les indications et couleurs comme suit : les 2 câbles WIFI équipés de bagues blanches doivent être connectés aux entrées WIFI, les 4 câbles MOBILES équipés de bagues violettes doivent être connectés aux entrées Mobile et le câble GNSS équipé de bague bleu doit être connecté à l'entrée GPS du routeur.

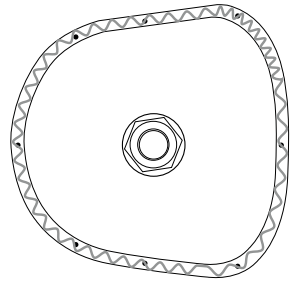


Vergewissern Sie sich, dass um die Antenne herum genügend Platz vorhanden ist. Messen Sie gegebenenfalls nach, um den Mittelpunkt zu überprüfen. Wenn die Antenne neben anderen Antennen oder auf dem Dach montierten Geräten angebracht werden soll, vergewissern Sie sich, dass um die Antenne herum ein Abstand von mindestens 30 cm vorhanden ist, um Einstreuungen zu vermeiden.

Für den Betrieb dieser Modellreihe ist keine leitende Massefläche erforderlich. Die Leistung variiert leicht, je nachdem, ob eine Masseverbindung vorhanden ist oder nicht.

Decken Sie den Bereich um die Bohrung ab, um den Lack und die Dachvlackierung zu schützen. Bohren Sie ein Loch mit einem Durchmesser von 30 mm.

Schleifen und säubern Sie den Bereich um das Loch und entfernen Sie vorsichtig Grate und Späne. Schleifen Sie die gesamte Unterseite der Antenne an und verkleben Sie sie mit Sikaflex-522, wie in der nebenstehenden Abbildung dargestellt. Bringen Sie die Antenne auf dem Fahrzeugdach an und drücken Sie sie mäßig an.

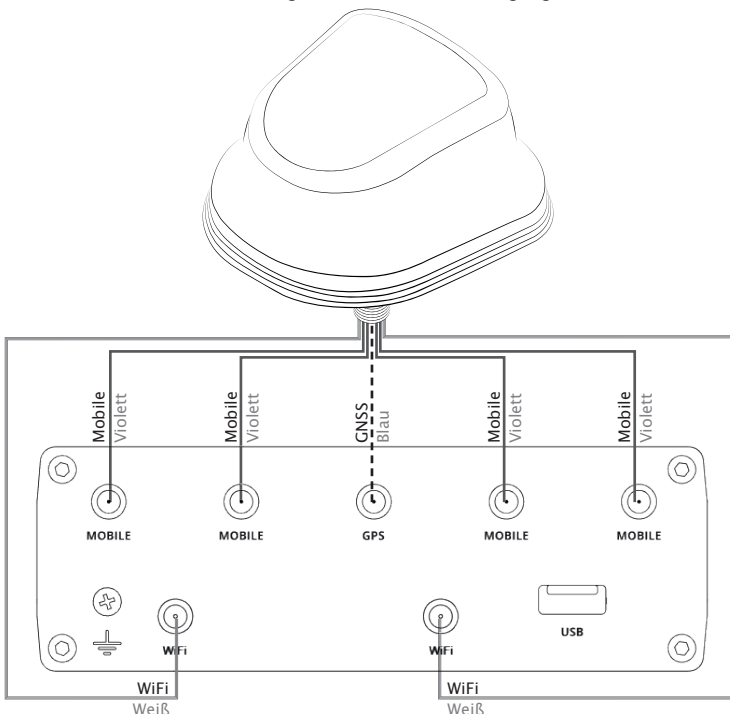


Unterseite der Antenne

ANSCHLUSS I-NET ANTENNE

Verlegen Sie die 7 Koaxialkabel zum Router und achten Sie darauf, dass sie nicht an einer bestehenden Verkabelung vorbeigeführt werden oder bewegliche Bauteile berühren. Die Kabel dürfen nicht an einer Airbagvorrichtung vorbeigeführt werden.

Nachdem der Router an einem leicht zugänglichen Ort positioniert wurde, verbinden Sie die 7 Kabel gemäß den Anweisungen und Farben wie folgt: Die 2 WLAN-Kabel mit weißen Ringen sollten mit den WLAN-Eingängen verbunden werden, die 4 MOBILE-Kabel mit violetten Ringen sollten mit den Mobile-Eingängen verbunden werden, und das GNSS-Kabel mit blauem Ring sollte mit dem GPS-Eingang des Routers verbunden werden.



I-NET ANTENNA INSTALLATION

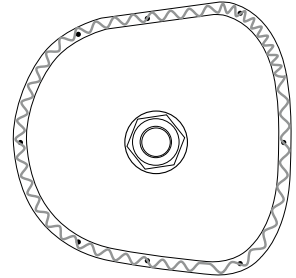


Make sure there is enough space around the antenna. Measure to verify center position, if necessary. If the antenna is to be placed next to other antennas or roof mounted equipment, ensure a clearance of at least 30 cm around the antenna to avoid interference problems.

This range of antennas does not require a conductive ground plane for operation. Performance will vary slightly depending on the presence or absence of a ground plane.

Mask the panel area around the hole location to protect the paint and headliner. Drill a 30 mm diameter hole.

Sand and clean the area around the hole, carefully removing burrs and chips. Sand the entire bottom surface of the antenna and bond it with Sikaflex-522 as shown in the adjacent visual. Apply and press the antenna moderately to the vehicle roof.



Bottom of the antenna

I-NET ANTENNA CONNECTION

Route the 7 coaxial cables to the router, taking care to avoid running them past existing wiring or touching moving components. The cables should not be routed in front of an airbag device.

After positioning the router in an easily accessible location, connect the 7 cables following the instructions and colors as follows: the 2 WiFi cables with white rings should be connected to the WiFi inputs, the 4 MOBILE cables with purple rings should be connected to the Mobile inputs, and the GNSS cable with a blue ring should be connected to the GPS input of the router.

